

સાંજીવન એજી. ની. ટી. વેલ. ડી. સિદ્ધાન્તર, રૂ. ૦૧ વચ્ચે કૃષ્ણજીરા, રૂ. ૦૧૨

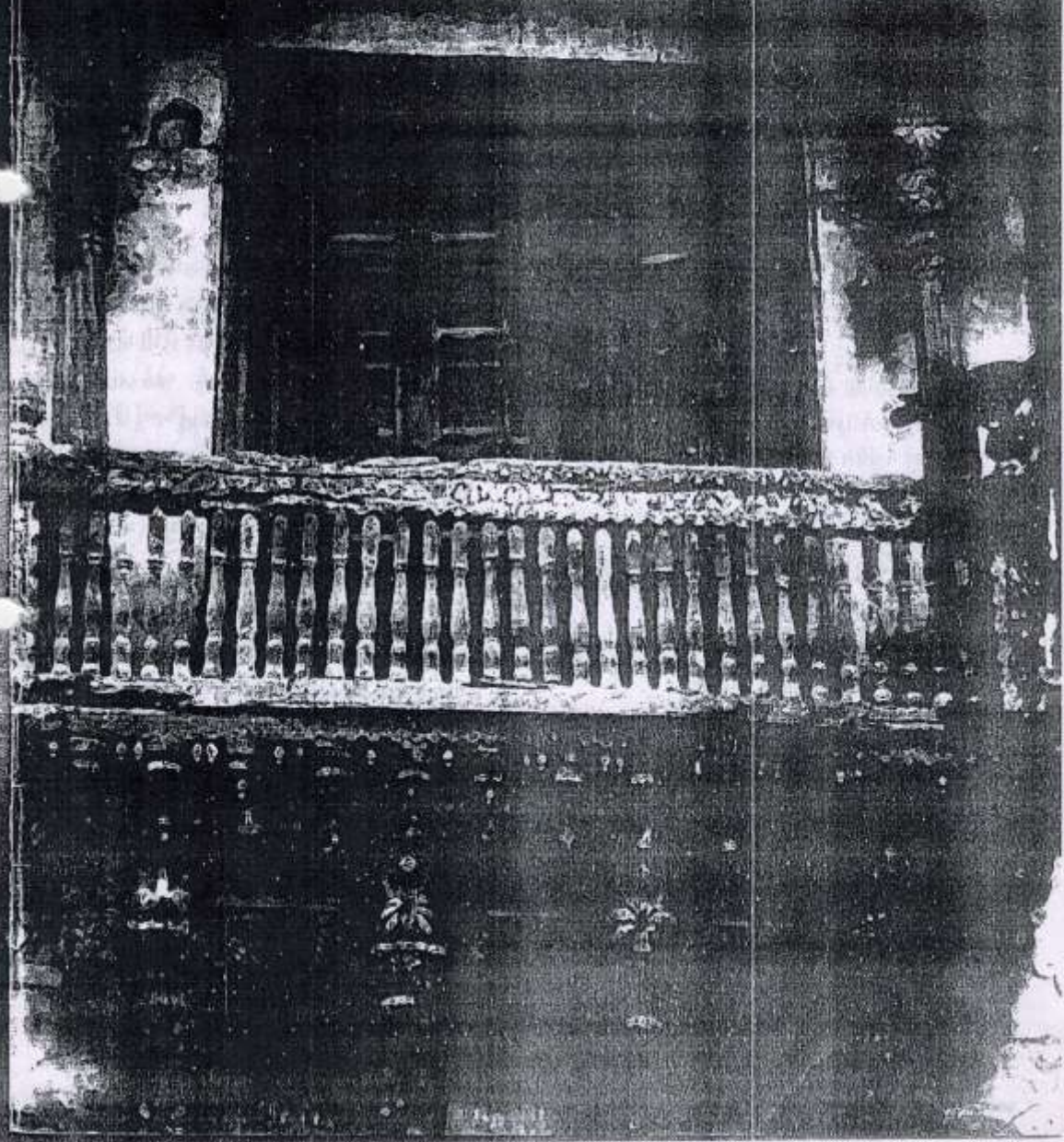
ક્રમ નં. ૨૩૨૧-૧૪૪૦

કિંમત રૂ. ૫૦/-

શ્વેતુલ્ય વારસો

ગુજરાતની ઐતિહાસિક, સાંસ્કૃતિક અને ધાર્મિક ધરોહરને ઉજાગર કરતું સામયિક

પાલનપુર વિશેષાંક



અભુકમણિકા

૧. પાલણપુર રાજ્યનો ઇતિહાસ	૩
૨. હીરાનગરી પાલનપુર.....	૯
૩. શહેરનો સ્થાપત્યકીય વારસો	૧૦
૪. પાલનપુર સંગ્રહાલય	૧૬
૫. વિદ્યામંદિર ટ્રસ્ટ	૧૮
૬. હેરિટેજ વોક રૂટ	૨૦
૭. પાલનપુરના સંતો	૨૨
૮. વિક્ટોરિયા ઇન્સ્ટીટ્યૂટ લાઈબ્રેરી	૨૩
૯. પાલનપુરી બોલી કા બગીચા: છોડું.....	૨૪
૧૦. સાહિત્યકારો, શાયરો, કવિઓ.....	૨૫
૧૧. પાલનપુરવાસીઓને અમારી અપીલ છે કે.....	૨૭
૧૨. માડું પાલણપુર, હું પાલણપુરી	૨૯
૧૩. ખાણીપીણી, ગઈ સદીથી આ સદી	૩૨
૧૪. હેરિટેજ ફેસ્ટીવલ, ડિસેમ્બર ૨૦૧૫-૧૬.....	૩૪
૧૫. અત્તરનગરી પાલનપુર અસ્તાચળે.....	૩૬

નોંધણી નંબર : ISSN : 2321-4880

સોસાયટી નોંધણી નં.: ગુજ/૧૪૩૩૬/અમદાવાદ
જાહેર ટ્રસ્ટ નોંધણી નં.: એફ/૧૪૧૧૪૯/અમદાવાદ

✓ પ્રકાશક : હિસ્ટોરીકલ એન્ડ કલ્ચરલ રિસર્ચ સેન્ટર

તંત્રી અને મેનેજિંગ ટ્રસ્ટી : કપિલ ઠાકર

વ્યવસ્થાપન ટીમ :

કિન્નરી શાહ, પીયૂષ ગોહિલ, રામ બ્રહ્મભટ્ટ

સહયોગી ટીમ :

ડૉ. વિશાલ જોષી, ડૉ. મુંજલ ભીમડાદકર, પ્રા. રવીકાસૈયદ સુલ્તાના

લેઆઉટ - ડિઝાઇન :

ગેમરભાઈ રબારી, ગેમર ગ્રાફિક્સ, અમદાવાદ

પ્રિન્ટિંગ :

શાર્દૂલ પ્રિન્ટિંગ પ્રેસ, ઇન્કમટેક્સ, અમદાવાદ

ફોટોગ્રાફર :

નરેન્દ્ર ઓતિયા, અજમત સૈયદ

મુખપૃષ્ઠ : પત્થર સડક પર આવેલ એક ઝરૂખો
(ફોટોગ્રાફ : કપિલ ઠાકર)

લવાજમ :

આજીવન લવાજમ રૂ. ૨૫૦૦/- (૧૪ વર્ષ)

પાંચ વર્ષનું લવાજમ રૂ. ૮૦૦/-

એક વર્ષનું લવાજમ રૂ. ૧૮૦/-

લંબી લેખ :

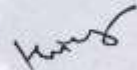
ગુજરાત અતિ
વૈવિધ્યપૂર્ણ રાજ્ય છે.
અહીં નાના મોટા દરેક
નગર પોતાની સાંસ્કૃતિક
વિરાસતને ઉજાગર કરી
રહ્યા છે. જો આપણે
ગુજરાતની સફર



નીકળીએ તો ખાનગી વાહનમાં કદાચ એકાદ માસમાં સંપૂર્ણ
રાજ્ય જોઈ શકાય પણ જાણી ન શકાય. તેમાં પણ જૂનાગઢ,
જામનગર, ભૂજ, સિદ્ધપુર, અમદાવાદ, ડભોઈ જેવાં
ઐતિહાસિક અને સાંસ્કૃતિક વારસો ધરાવતા શહેરોમાં કોઈ
પણ એક શહેરને ઠીકઠીક જાણવામાં મહિના જેટલો સમય
નીકળી જાય. આ સંજોગોમાં જો કોઈ શહેરના ઐતિહાસિક
વારસાનું દસ્તાવેજીકરણ થાય તો અનેક લોકોને ઉપયોગી થઈ
પડે. આ વિચાર સાથે પાલનપુરની સફર કરાવવાનો પ્રયાસ
અમોએ આ અંકમાં કર્યો છે.

આબુના પરમાર રાજાઓના સમયમાં સ્થંપાયેલ આ
નગરનો ઝાલોરથી આવેલા મુસ્લિમ શાસકોએ ઘણો જ
વિકાસ કર્યો અને સમયાંતરે આ નગર કોમી એકતા, વેપાર,
કલાવારસો વગેરે માટે જાણીતું બન્યું. જોકે આ નગર ત્રણ
બાબતોને કારણે સમગ્ર વિશ્વમાં જાણીતું બન્યું છે. ૧. અત્તર
ઉદ્યોગ ૨. હીરા ઉદ્યોગ અને ૩. કવિઓ-શાયરો. એક સમયે
પ્રહલાદનપુર તરીકે જાણીતું આ નગર આજે પાલનપુર તરીકે
ઓળખાય છે અને બનાસકાંઠા જિલ્લાનું મુખ્ય મથક છે.

‘અતુલ્ય વારસો’ તરફથી વિશેષાંક શ્રેણીનો પ્રારંભ
થયો તેની શરૂઆત શ્રીકૃષ્ણના નિવાસસ્થાન દ્વારકાથી કરવામાં
આવી અને હવે આ શ્રેણીમાં આગળ વધતા આ અંક
પાલનપુરના ઐતિહાસિક અને સાંસ્કૃતિક વારસા પર તૈયાર
કર્યો છે. ‘અતુલ્ય વારસો’ દ્વારા સમયાંતરે ગુજરાતનાં વિવિધ
શહેરો, ગામો અને યાત્રાધામોની વાત માંડતા રહીશું. અમારો
આ પ્રયોગ સૌને ઉપયોગી નિવડશે તેવી આશા છે.


કપિલ ઠાકર

પત્રવ્યવહારનું સરનામું :

એ-૩૧, કર્ણાવતી નગર, સ્વામિનારાયણ મંદિરની બાજુમાં, બાપા સીતારામ ચોક પાસે, નવા નરોડા, અમદાવાદ- ૩૮૨૩૪૬.
મો.- ૦૯૮૨ ૫૧૨ ૯૭૦૩/૦૯૩ ૨૮૩ ૧૨૩૬૩, Email : atulyavarso@gmail.com

પાલણપુર રાજ્યના ઇતિહાસ



ડૉ. દીપક પટેલ

હાલના બનાસકાંઠા જિલ્લામાં આવેલું મુખ્ય મથક પાલણપુર એક સમયે પાલણપુર તરીકે ઓળખાતું. આ રાજ્યમાં ઈ.સ. ૧૯૫૫ માં એમ. એસ. યુનિવર્સિટી બરોડાના પુરાતત્વ વિભાગે ડો. એસ. એન. ચૌધરીના માર્ગદર્શન હેઠળ પુરાતત્વીય ઉત્ખનન કરતાં નવપાષાણકાલીન અને લઘુપાષાણકાલીન અવશેષો જેવાં કે હાથકુહાડી, છોલણિયા, પતરીઓ, રંધા, રોકીશ્ટરેલગેરે અમીરબેઠે, બાલુન્દ્રા, રામપુરા (કરઝા) અને સરોત્રા જેવા સ્થળેથી મળી આવ્યાં. આથી અનુમાન કરી શકાય કે પાલણપુર અને તેની આસપાસના વિસ્તારના ઉદ્ભવ નવપાષાણ અને લઘુપાષાણમાં થયો હશે.



પ્રાચીન ઇતિહાસ:

સાહિત્યિક પુરાવસ્તુ કીચ અભિલેખિક સાધનો ઇતિહાસનાં ઉપયોગી સાધનો છે. આ સાધનો એકબીજાનાં અવિભાજ્ય છે, એટલે કે ખૂટતી કડીને જોડી આપવાનું કામ આ સાધનો કરે છે. આ વિસ્તારના પ્રાચીન સમયનો ઇતિહાસ ખાસ જાણવા મળતો નથી, પરંતુ અનુમાન કરી શકાય છે. ગુજરાતના અન્ય પ્રદેશોમાં જે રાજવંશોએ રાજ્ય કર્યું હશે તેમનું શાસન આ વિસ્તારમાં પણ હશે.

મૌર્યકાળ(ઈ.સ. પૂર્વે ૩૨૨થી ઈ.સ. પૂર્વે ૧૮૫):

મૌર્યકાલીન અભિલેખિક સાધનો ગુજરાતમાંથી પ્રાપ્ત થયાં છે. ચંદ્રગુપ્ત મૌર્ય (ઈ.સ. પૂર્વે ૩૨૨થી ૨૯૮), મૌર્ય સમ્રાટ અશોક (ઈ.સ. પૂર્વે ૨૭૨થી ૨૩૨) અને સંપ્રતિ ઈ.સ. પૂર્વે ૨૦૦ વર્ષ સુધીના સમય દરમિયાન મૌર્ય સામ્રાજ્યના એક ભાગ તરીકે ગુજરાત અસ્તિત્વ ધરાવતું હતું. અશોકના ગિરનારના શિલાલેખમાંથી માહિતી મળે છે કે મૌર્ય સમ્રાટ અશોક, મહાક્ષત્ર, રૂદ્રદામા, સ્કંદગુપ્ત વગેરેએ ગુજરાત પર વ્યસ્ત જમાવ્યું હતું. સંભવ છે કે આ વિસ્તાર પણ તેમના સામ્રાજ્યનો ભાગ હશે. ત્યારબાદ ઈન્ડોગ્રીક રાજાઓના શાસન હેઠળ આવ્યું હશે. મિનેન્ડર અને એપોલોડોટસ

રાજાઓના સમયમાં સિક્કાઓ નું ગુજરાતમાંથી લાંબા સમય સુધી જોવા મળતું વ્યોમક ચલણ આ બાબતને અનુમોદન આપે છે.

ક્ષત્રપ કાળ(ઈ.સ. ૨૩૫થી ઈ.સ. ૪૦૦):

પશ્ચિમી ક્ષત્રપોએ ગુજરાત પર ઈ.સ. ૨૩૫થી ૪૦૦ સુધી, એટલે કે ત્રણસો વર્ષ કરતાં પણ વધારે શાસન કર્યું હતું. ક્ષત્રપ વંશનો પહેલો રાજા ભૂમક હતો. તેણે ગુજરાત પર ઈ.સ. ૨૩૫થી ૩૨૨ વર્ષ સુધી રાજ્ય કર્યું તેવું તેના અભિલેખો પરથી જાણી શકાય છે. નાહપાન રાજા ક્ષત્રપ વંશનો હતો. તેણે કદમકવંશની સ્થાપના પહેલાં અથવા શક સંવત ૧૧ (ઈ.સ. પૂર્વે ૯૦-૮૯) પહેલાં શાસન કર્યું હતું. તેના સમયના અભિલેખોમાં નિર્દેશિત ઈ.સ. પૂર્વે ૪૬૫થી ૪૧૧ નું વર્ષ તેના શાસન વર્ષ તરીકે ઓળખાય છે. તેના જમાઈ ઋષભદત્તા બનાસ નદી કાંઠે ઘાટ બંધાવીને સુવર્ણદાન કર્યું હતું. નાહપાનનું રાજ્ય ઉત્તરમાં રાજસ્થાનના અજમેર નજીક આવેલા પુષ્કરથી દક્ષિણમાં નાસિક સુધી વિસ્તરેલું હતું. તેના આધારે જાણી શકાય છે કે ચંબલની બનાસના નામે ઓળખાતી ઉપનદી અથવા તે આ રાજ્યમાં વહેતી બનાસ નામધારી મૂળ નદીના આધારે પાછળથી આ રાજ્યનું નામ બનાસકાંઠા પડ્યું. પુરાણોમાં આ નદીનો વર્ણના કે વર્ણના તરીકે ઉલ્લેખ કરવામાં આવ્યો છે. બાર્ણના ચંબલને મળતી અર્વાચીન બનાસ સંભવે છે.

પુરાતત્વવિદ્ શ્રી ભગવાનલાલ ઈન્દ્રજી પાલણપુર નજીકની બનાસને માને છે, જ્યારે બાર્ણશાનો ઉલ્લેખ પાલણપુર નજીક વહેતી બનાસના સંદર્ભમાં હોઈ શકે. આનંદ પ્રદેશના અન્ય ભાગોની જેમ આ પ્રદેશ પણ પશ્ચિમી ક્ષત્રપોના શાસન હેઠળ રહ્યો હતો.

ગુપ્તકાળ(ઈ.સ. ૨૪૦થી ઈ.સ. ૪૬૭):

ઈ.સ. ની પાંચમી સદીમાં ગુજરાત ગુપ્ત રાજવીઓના અધિકાર હેઠળ હતું. ગુપ્તકાળમાં ઉત્તર ગુજરાત પર ગુપ્તોનું શાસન હતું. અશોકના ગિરનાર શિલાલેખ પરથી જાણી શકાય છે કે ગુપ્ત સમ્રાટ સ્કંદગુપ્તનો લેખ છે. ઈ.સ. ૪૫૫-૪૬૭ ના અરસાનો લેખમાં જણાવ્યા અનુસાર તેનું શાસન ઉત્તર ગુજરાત અને માળવા સુધી હતું એટલે આ વિસ્તાર પણ ગુપ્ત સામ્રાજ્યનો ભાગ હોવો જોઈએ. સ્કંદગુપ્તના અવસાન પછી (ઈ.સ. ૪૬૭) ગુપ્ત સામ્રાજ્યની પડતી થઈ. દૂરના કેટલાક પ્રદેશો સ્વતંત્ર થયા.

મૈત્રકકાળ(ઈ.સ. ૪૭૦થી ઈ.સ. ૭૭૮):

ગુપ્ત સામ્રાજ્યના અંત સમયે સજ્જયેલી પરિસ્થિતિનો લાભ લઈ ઈ.સ. ૪૭૦માં મૈત્રકવંશના સેનાપતિ ભદ્રકે

વલભીમાં પોતાની સત્તા સ્થાપી. સમગ્ર ગુજરાતના પ્રદેશ અને માળવા સુધી મૈત્રિક શાસકોએ લગભગ ૩૦૦ વર્ષ સુધી શાસન કર્યું. આ રાજાઓના પ્રોત્સાહને થયેલા તામ્રપત્રોમાં આ પ્રદેશના કોઈ પણ સ્થળનો ઉલ્લેખ નથી. તેમ છતાં પાલણપુર રાજ્યનો આ વિસ્તાર મૈત્રિક શાસકોની સત્તા હેઠળ હશે એમ જણાય છે, કેમ કે મૈત્રિક વંશની સત્તા ગુજરાત અને પ્રશ્નિમ માળવા સુધી ફેલાયેલી હતી.

ચાવડાકાળ (ઈ.સ. ૭૫૬થી ઈ.સ. ૯૪૨):

વલભીના પતન બાદ પંચાસરના ચાપોતકટ (ચાવડા) રાજા જયશિખરીના પુત્ર વનરાજે અણહિલવાડ પાટણમાં નવું રાજ્ય સ્થાપ્યું. આ રાજ્યનો ભાગ ચાવડાઓના આધિપત્ય હેઠળ રહ્યો હશે. આઈમી સદી દરમિયાન અણહિલવાડ પાટણનાં ચાવડા સામ્રાજ્યનો ભાગ હતું.

ડીસા તાલુકાના વડાવલ પાસેના એક ભગ્ન મંદિરમાંથી સર્પતમાત્રકાઓના પટ મળી આવ્યા છે. જે નવમી સદીના પ્રારંભના મનાય છે. આ મંદિરમાંથી કેટલીક પુરાણી શિવ-પ્રતિમાઓ મળી છે. જે ઈ.સ. ૮૦૦ની આસપાસની મનાય છે. ચાવડા શાસકોએ ઈ.સ. ૯૪૨ સુધી રાજ્ય કર્યું હતું.

સોલંકી વાઘેલા કાળ (ઈ.સ. ૯૪૨થી ઈ.સ. ૧૩૦૪):

ચાવડા વંશના પતન પછી અણહિલવાડ પાટણ પર ચૌલુક્ય વંશની સ્થાપના થઈ. તેનો આઘસ્થાપક હતો મૂળરાજ સોલંકી. ઈ.સ. ૯૪૨ માં મૂળરાજ પહેલાનો રાજ્યાભિષેક થયો એમ 'પ્રબંધચિંતામણી' જણાવે છે. સારસ્વત મંડળ (સરસ્વતી નદીનો આસપાસનો વિસ્તાર)માં પોતાની સત્તા જમાવીને અણહિલવાડ પાટણને પોતાની રાજધાની બનાવી. આ સમયે સમગ્ર સારસ્વત મંડળને જુદા જુદા પંથકોમાં વિભાજિત કરવામાં આવ્યું હતું. તેમાં સરસ્વતી ખીણ મંડળ કેન્દ્ર સ્થાને આવેલું હતું. તેમ છતાં પૂર્વમાં સાબરમતી નદી અને ઉત્તર પશ્ચિમમાં બનાસ સુધી સારસ્વત મંડળનો વિસ્તાર હતો.

ભીમદેવ પહેલાનો શાસનકાળ (ઈ.સ. ૧૦૨૨થી ૧૦૬૪) પ્રગતિનો કાળ હતો. ચૌલુક્ય વંશના તામ્રપત્ર દ્વારા આ વિસ્તારના સંદર્ભમાં એક નક્કર પુરાવો મળે છે. પાલણપુર સંબંધી સોલંકી રાજા ભીમદેવ પહેલાનું તામ્રપત્ર ફલિત કરે છે કે વિ.સં. ૧૧૨૦ (ઈ.સ. ૧૦૬૩) માં રાજાએ 'ધાણધા' આહાર પંથકના 'વરણાવાડા' ગામ નજીક ભૂમિદાન કરેલું. આજે પણ પાલણપુર તાલુકામાં આ ધાણધા વસેલું છે. ધાણધા આહારમાં ધાણધા આ વિસ્તારનું મુખ્ય મથક હતું. જ્યારે વરણાવાડા આજે વડગામ તાલુકામાં આવેલું છે, જે ધાણધાથી દક્ષિણે આઠ કિ.મી.ના અંતરે આવેલું છે. સીમાઓના સંદર્ભમાં કારુસણા, સાબલી અને છિડીદાલા ગામોનો ઉલ્લેખ મળી આવે છે. આ સ્થાનો હજુ ઓળખી શક્યાં નથી, પરંતુ તેને કરસનપુરા, સબલપુરા અને છનિયાણા તરીકે ઓળખી શકાય.

૧૧૨૦ પોષ સુદ પતેને ઈલા મુકામે ધાવણી હતી ત્યારે જાનકામના મોઢે બ્રાહ્મણને વરણાવાડા ગામમાં ત્રણ હળ જમીન દાનમાં આપી હતી. સ્થળોના નામ પૈકી ઈલા કે જ્યાં રાજાની ધાવણી હતી તે પાલણપુરની અગ્નિ ખૂણે મહિકાંઠા એજન્સીમાં આવેલ હાલનું ઈલોલ રાજ્ય હોઈ શકે.

ભીમદેવ પહેલાનો સમય કલા અને સ્થાપત્ય ક્ષેત્રે નોંધપાત્ર છે. ચંદ્રાવતીના પરમાર રાજા વંધુકે ભીમદેવ પહેલાનું આધિપત્ય સ્વીકારતાં ચૌલુક્ય રાજાએ પોતાના તાબાના તે પ્રદેશમાં તેના મંત્રી વિમલને દંડનાયક નીમ્યો હતો. તેને આબુ પર દેલવાડા ગામમાં (ઈ.સ. ૧૦૩૧-૩૨) કરોડો રૂપિયા ખર્ચાને વિમલસદ્દી નામે આદિનાથનું મંદિર બંધાવ્યું.

સોલંકી રાજા સિદ્ધરાજ જયસિંહનો શાસનકાળ (ઈ.સ. ૧૦૯૬થી ૧૧૪૩) કલા અને સ્થાપત્ય ક્ષેત્રે અવિસ્મરણીય ગણાય છે. સિદ્ધરાજ જયસિંહ સોલંકી કાળનો સૌથી પ્રતાપી અને હોક્રિય રાજવી હતો. તેનો જન્મ પાલણપુરમાં જ્યાંની સ્થાનિક અનુષ્ઠિત છે. એટલે કે આ બાબતનો કોઈ ઐતિહાસિક પુરાવો મળતો નથી, પરંતુ પાલણપુર ખરી રીતે તો સિદ્ધરાજના જન્મ પછી લગભગ ૧૦૦ વર્ષે ઈ.સ. ૧૧૮૪ આસપાસ આબુના પરમાર રાજા

ધારાવર્ષના નાના ભાઈ પ્રહલાદનદેવે વસાવ્યું હતું. ચંદ્રાવતીની રાજા ધારવર્ષનો નાનો ભાઈ પ્રહલાદન બહાદુર અને વિદ્વાન હતો. તેની વિદ્વાતાની પ્રશંસા કવિ સોમેશ્વરે પોતાના 'કિર્તિકીમુદી' નામના પુસ્તકમાં તથા વસ્તુપાલે આબુ પર ૧૨૩૦માં બનાવડાવેલા લૂણવસહી (નેમિનાથ)ના મંદિરની પ્રશસ્તિમાં કરી છે. આ પ્રશસ્તિમાં સોમેશ્વર લખે છે કે પ્રહલાદનદેવે સામંતસિંહ સાથેની લડાઈમાં વીરતા બતાવી હતી અને તેની તલવારે ગુજરાતના રાજવી અજયપાલની રક્ષા કરી હતી. પ્રહલાદનદેવે રચેલ 'પાર્શ્વપરાક્રમ વ્યાયોગ' નામનું પુસ્તક મળે છે. જે તેની લેખન શૈલીનું ઉજ્જવળ રત્ન છે. તેણે તેના નામ ઉપરથી 'પ્રહલાદનપુર' નામનું નગર વસાવ્યું હતું જે અત્યારે 'પાલણપુર'ના નામથી જાણીતું છે.

